

## 120 ЛЕТ НИЖЕГОРОДСКОМУ ТРАМВАЮ

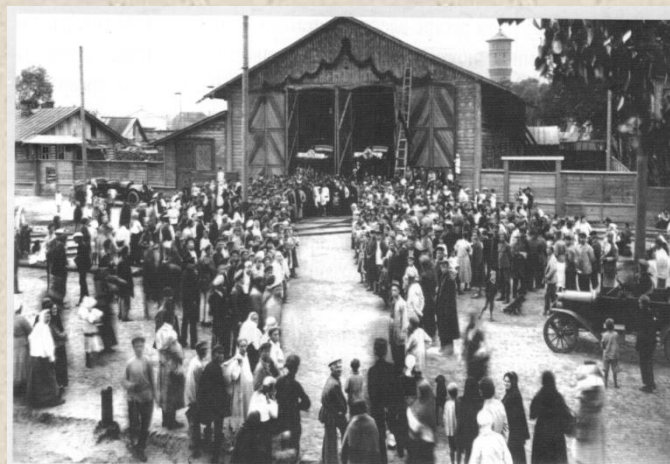
Первые вагоны пошли к железнодорожному вокзалу, пересекали Оку по плашкоутному мосту и следовали далее по улице Кооперативной до кремлевского элеватора. И на это раз открытие трамвайного движения почти совпало по времени со вторым рождением Нижегородской ярмарки.

А еще через четыре месяца трамвай встречали улицы верхней части города. 28 ноября 1923 года было открыто движение по значительной части городского кольца: по Большой Покровской улице через Малую Печерскую, Осыпную, Большую Покровку, Ново-Базарную площадь, Полевую, Острожную площадь до пересечения с Провиантской. Восстановление трамвая позволило возобновить работу элеваторов.

Источниками энергоснабжения трамвая в то время служили Канавинская электростанция и Похвалинская подстанция.

Интересно отметить, что только за первые два месяца работы одной заречной линии трамвайное хозяйство погасило часть банковского кредита, взятого ранее на восстановление.

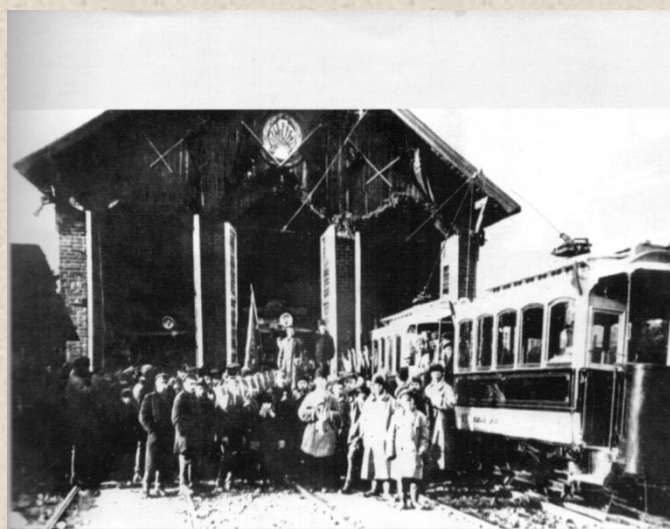
Не следует думать, что все решалось так просто. В верхней части города, к примеру, не сразу удалось даже выбрать окончательный вариант



Канавинский трамвайный парк. Первый выпуск трамваев 3 августа 1923 года



Первый трамвай на восстановленном маршруте.  
«Вокзал – плашкоутный мост – Кремлевский элеватор»



Все готово к выпуску и в нагорной части города



## 120 ЛЕТ НИЖЕГОРОДСКОМУ ТРАМВАЮ

трассы. 8 октября 1923 года на заседании коммунальной секции городского Совета из тридцати восьми присутствующих высказались семнадцать. Долго спорили, что разумнее: полностью сохранить только что уложенное по Большой Покровской асфальтовое покрытие и оставить при этом в стороне от трамвая драмтеатр и плотно заселенные центральные улицы, или пожертвовать свежим асфальтом и отдать предпочтение трамваю. Предлагалось и промежуточное решение: частично сберечь покрытие, завернув пути по Обсыпной, и увести трамвай в сторону от Кремля.

Весьма примечательно, что в одном из документов, посвященных этим проблемам, была сделана запись: «... Для прекращения всяких обывательских кривотолков историю восстановления трамвая широко осветить в местной прессе».

Газеты часто помещали материалы на трамвайные темы. В одном из номеров «Нижегородской коммуны» были напечатаны, к примеру, «Правила пользования трамваем».

Некоторые пункты этих «Правил» с интересом читаются и сегодня. Скажем, такие: «не допускаются к проезду лица в нетрезвом состоянии и дамы с длинными острыми шпильками без наконечников в шляпах». Или: «пассажир, не заявившийся после вопроса



Открытие движения трамваев 23 ноября 1923 г.  
Верхняя часть города.



В здании Канавинской электростанции (примерно на месте сегодняшнего «Дома книги») до начала строительства площади Ленина располагалась служба энергохозяйства и тяговой подстанции №4

кондуктора: «У всех ли есть билеты?», считается безбилетным и штрафуются в двойном размере одностанционного билета».