

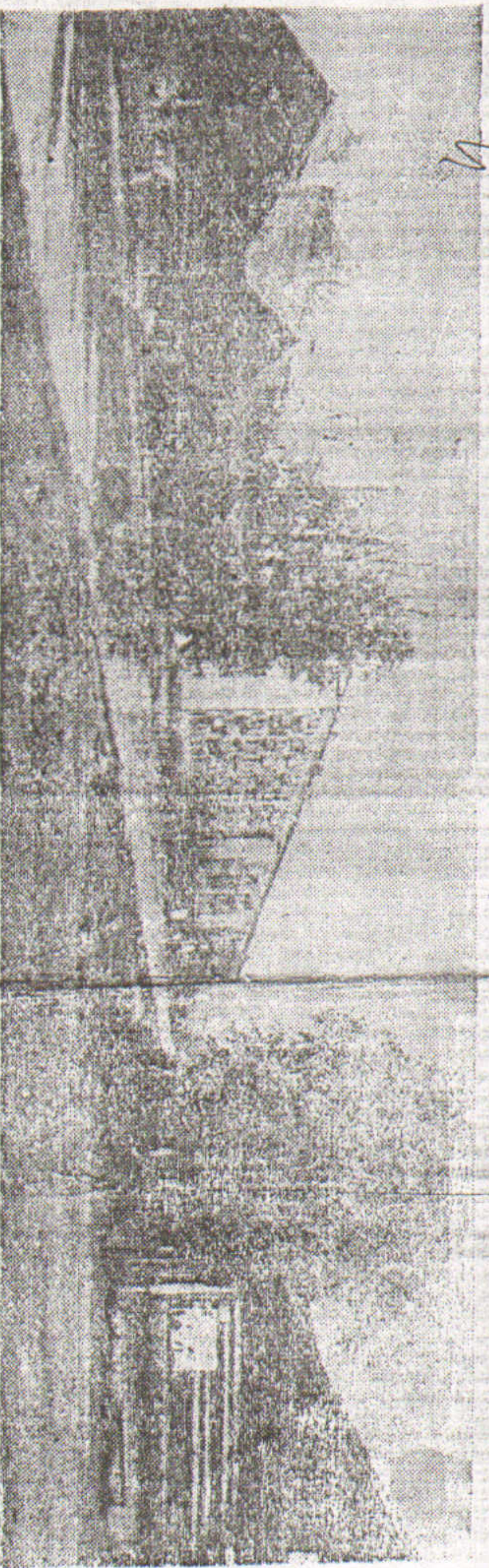
**Там начиналась**

Завод и поселок при нем строились одновременно по первому пятилетнему плану развития народного хозяйства СССР.

По воспоминаниям ветерана завода (бывш. слесаря ц. 20) Михаила Сергеевича Пивина, 40 лет назад на месте заводского поселка и завода были крестьянские поля. Местность представляла собой пустырь, заброшенную низину. Стояло здесь 6 крестьянских домов.

В 1929 году летом на полях привезли бурный инструмент, начали исследовать грунт под строительство нового завода. Рабочие раскопались в одном из крестьянских домов. В сарае сложили бурный инструмент, лопаты, фартуки, рукавицы, так как ночевали здесь же, на стройке. В доме М. С. Пивина разместились контора по найму рабочих силы. «В следующем доме был дарек, где торговали хлебом, сахаром, махоркой и другими необходимыми продуктами; хозяйка подавала строительным чаем. Рабочей силой прибывало все больше.

К 1931 году 6 наших крестьянских домов были оторожены, а затем перенесены на другое место. Поселка пока не было» — вспоминает М. С. Пивин. О своих впечатлениях от местности, где сейчас наши



поселок, рассказывает К. В. Ерофеев, директор Дома спорта, приехавший на стройку в 1930 году.

«Впечатляющая картина открылась взору: большое поле, размером 5—7 га, на котором совсем недавно жгли картофель, обнесено колючей проволокой. Это территория развертывающегося строительства. Кучкой обились 6 крестьянских домиков. Площадку пересекает железнодорожная ветка.

Там, где сейчас полиглинка, — тесчаный буртор и начинаются болота да кустарники. За ними стоит темный хвойный лес. Жили рабочие на частных квартирах, в крестьянских избах. Коллектив рос. Начали строить жилые непосредственно около завода».

«В бараках жили по 60 человек в комнате, вместе работали, питались, отдыхали,

и дни», — вспоминает член лучшей бригады строителей Михаил Боглаевский. — Веселовский С. М.

**Первые улицы**

Какие же улицы на поселке появились первыми? И как их называли? В 1931 году на месте теперешней улицы Рыбаева, на той стороне завода, началось строительство Барачного поселка. В 1932 г. на Барачном поселке выделялась ул. Пилотов, так она называлась до 1950 года. В 1951 году ул. Пилотов была переименована в ул. Ворошилова.

В 1956 году эта улица получила название ул. Раменской, до 1961 года она была застроена бараками. С 1961 г. начинается наступление на бараки, ул. Раменская застраивается каменными зданиями. В 1965 го-

ду эта улица была вновь переименована. Ей было присвоено имя Героя Советского Союза — Бориса Ивановича Рыбаева.

Имя, которое носит сейчас поселок было дано в 1936 году, когда завод был награжден орденом Ленина. Первой улицей на поселке (на этой стороне завода) была ул. Жиглстрой. Она состояла из двух групп домов: Жиглстрой № 1 и Жиглстрой № 2. Это будущие улицы Чадаева и М. Гельца.

Группа барakov — ул. Жиглстрой № 1 застраивалась в 1932—1933 гг., называлась так до 1947 года. В 1947 году получила новое название — улицы Макса Гельца. Макс Гельц — германский революционер (1889—1933). В 1919 году вступил в коммунистическую партию. По доносу предателя буржуаз-

ный суд в 1921 году приговорил М. Гельца за революционную деятельность к пожизненному тюремному заключению. В 1928 году в результате массового движения в защиту политических заключенных в Германии М. Гельц был амнистирован. С 1929 года жил и работал в Советском Союзе.

В настоящее время бараки на улице М. Гельца заменены многоэтажными каменными домами. Улица неузнаваемо изменилась.

И. Никитина,  
директор музея трудовой славы.

На снимке: улица Рыбаева. Здесь началось строительство жилого поселка, о чем напоминают оставшиеся бараки.

Фото В. Нарвильяна.

(Окончание в следующем номере)